

HOZZÁSZÓLÁSOK:

Az egyes hozzászólások sokban segítettek a festmény Napút logikájának pontosítását. Ezek egy részét bár utólag beszerkesztettem az eredeti tanulmányba, mégis itt is külön köszönetet szeretnék mondani az észrevételekért.

Sipos László Lehet, rosszul látom, de ez meg mintha Hórusz szeme lenne valami felirattal.

Krisztina Kiss Számukra ez egy olyan kép volt, ahol a "muzsik" a "rabszolga" szenved.. a nép. A szovjetunió akkor több népcsoportot olvasztott magába, így a különböző karakterek fel sem merültek bennük, mint etnikumi különbség, sőt ez pozitív volt. Jelképe volt az elnyomott, szenvedő emberekről, megtestesítette azt az ideológiát, hogy mennyire elgyötörtek voltak. Más hitben gondolkodók, mint ortodox vallás nem tudom másképpen leírni, de míg a katolikusok a bibliát elkezdték magyarázni, addig az ortodox pravoszláv vallásban nem jelenik ez meg, Ők fogadják úgy ahogy van.

A mérleg nem törődöm, úgymond lazasága, ledöbbsenti a rákot. Míg a többiek húznak és kínlódnak, addig Ő tesz az egészre. Ő már valamire rájött, ráébredt.

Orosz kolleganómet megkérdeztem a festményről, hogy oroszok mit írnak. Repin realiztikus festő, ezen a képen ábrázolta a különböző jellemeket, a szellemi és fizikai különbségek, karakterek. Repin maga mondta, hogy semmit nem akart belerejteni, ez csak a karakterek bebizonyítása, az első 3 igazán húzó erő a többi csak ott van. A mérleggel jelölt ember, a lusta ember, akit nem érdekel már. A középső csoport aki gyenge húzó erővel bír, míg a hátsók már fáradtak.

Kosztá Zsófia Az elemzés nagyon jó. Néhány apróbb dolgot megjegyeznek: a hajó hátulján /ami felénk fordul / én egy szemet látok, figyel a vontatókat a Mindent látó Szem. Vagyis figyel minket. Aztán a hajó fedélzetén középen egy alaktalan massa van, mintegy Hidra, (csillagkép) körülöleli az árbócot, a Mindenség fő tengelyét. A hajón álló vízöntő alaknak a lábai csak térdig vannak meg, járni, cselekedni nem tud, de van egy segítőtje aki a kormányrudat tartja, akinek nem látjuk az arcát (a valódi kormányzás arctalan)

Az árnyékok nem egyformák: más irányú a vontatóké és a fő árbócé. Ez is az idő és tér "csúszását" mutatja.

László BukaAttila-fej.....re hasonlít...? : [Renaissance](#) medal with the legend, *Attila, Flagelum Dei* (dubiously-spelled Latin for "Attila, Scourge of God")



Gazdag Péter Medde Nem értek a hajókhoz, de nekem úgy tűnik, hogy hátrafelé vontatják. A tat néz errefelé. Így szokták? Tudom, a kormánylapát hátul van, de engem a vitorla keresztirud zavart meg, ami innen nézve az árbócrúd mögött van. De - mint mondtam - nem értek a hajókhoz.

György Tánczos És a lábnymok azt is sugallhatnák, hogy a vontatók hátrafelé mennek, őket húzza a hajó. Precessziós időszámítás. És csak 11 vontató van! A 12. a hajó, ami a mérlegnek felelhet meg. Talán úgy értelmezhető, hogy az önfeláldozó (rák, pl. pelikán) tulajdonságok megtartásával (bak) úszhatjuk meg a megmérettetés (mérleg) után az időszakadékat (vízöntő). [Csanád Dobos?](#)

Gyenes László A hajó vitorla és árboc a vízen tükröződve "keresztet" formáz.

György Tánczos Zászlós bárány? (Az Oroszlán karakter kéztartása)

Thomas Hontvari Az (árbc-)keresztet. Aki felveszi e keresztet, az ura a vízöntőnek. "Ha valaki én utánam akar jöni, tagadja meg magát, és vegye fel az ő keresztjét és kövessen engem", hogy ezáltal újjászülessen az örök életre.

György Tánczos **Thomas Hontvari** ez kereszt téma nagyon eltalált! Ha még arra is rájönnénk, mit jelképez a kereszt, milyen terhet kell cipelni a vízöntő miatt, teljesen kerekké válna az elemzés. És eljutnánk egy réges-régi ketesztény látásmódhoz.

Sipos László A nyilasként azonosított személyről így emlékezett meg a festő: "Valami keleties volt a vonásaiban, az arca EGY SZKÍTÁÉ volt... És micsoda szemei voltak, milyen mélyre ható tekintete! A homloka pedig magas és bölcsességet sugárzó. Az egész emberből valami hatalmas misztikum áradt..." Egy Kanin nevű papról mintázta az alakot, ha jól megfigyeljük, ő vezeti a sort.

Gazdag Péter Medde Nem életszerű, mert az árbócsúcsnál fogva nem hatékony, meg értelmese sincs. A vontatókötelek sem csatlakoznak sehogysem az emberekhez, mintha nem fizikai kapcsolatban állnának a hajóval. A hajótest maga is kettősséget sugall, mintha egyszerre állna mindkét irányba.

Kovács Zsolt Érdekes! A szovjet és minden kommunista propagandagépezet a hatékony manipulálás céljából a keresztény szimbólumokat megfosztotta szakrális tartalmaitól, így lett például az oltárból szónoki pulpitus, a szentképekből a hivatalokban lógó pártvezérek portréi, a Szentlélekből békegalamb stb. ...

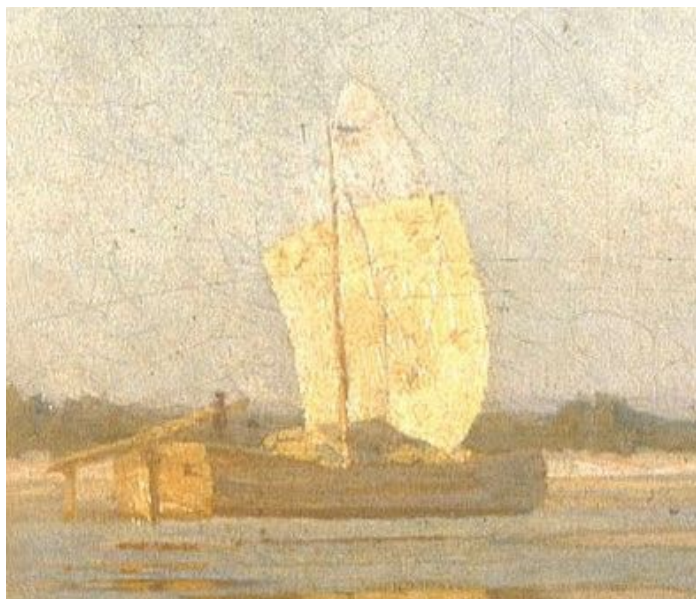
Krisztina Kiss Itt egy link, oroszul van, de a lényeg látszani fog. A kötél miért a csúcstól indul a festményen..., nos Hollandiába is sok a csatorna, ott is használtak hajóvontatókat, oroszul burlakok. Itt a képek az archív képeken, fotókon szerepel az árboctól induló kötél, mind embereknél, mind a lovaknál. Az indok, hogy a hajókat könnyebb volt úgy irányítani, egyenesben tartani, mert ha az orrtól húzták akkor inkább ment a part fele kifele, illetve a vízbe logó kötél nedvessége is több súlyt pakolt rájuk. Tehát technikai oka is volt ennek. Orosz kolleganóm által tolmácsolom, akinek felkeltette a figyelmét az elemzés. 😊)

<http://vaduhan-08.livejournal.com/160631.html>

Csanád Dobos Érdekes felvetés. Azonban teljesen már a hullámszerű, áramlási viszonyok vannak egy mesterséges, szűk csatornarendszeren, mint egy örvénylő, szélnek és hullámszerűnek kitett élő folyón. E fotón az látható, hogy a hajótestnél húzzák a hajót. Ettől függetlenül a képírás sajátossága, hogy nincs egyetlen egy helyes értelmezés, a szemlélődő, a megfigyelő egyéni érzékenységén is múlik milyen mennyiségű és minőségű infó tud átáramlani az adott festményről. <https://gr.pinterest.com/pin/41869471505872624/>

Thomas Hontvari Azon gondolkoztam, hogy mintha a baloldali hajó vitorlája már az újjászületett (fény)testet idézné meg, mely fölfelé tör. Ami a kép jobb oldalán még anyagba (lámpába) zárt fény, a bal oldalon főlészabadtásra kerül, bár igaz elég strukturálatlan jelleggel.

A jobb oldalon lévő (fény)oszlop (árbo) is megjelenik, bár kicsiben. Végül is mintha a lényeg a vitorla mögött volna, s az általa lefedett fénytörés fölfelé. Így a vitorlát tulajdonképpen egyfajta torinói lepelen is értelmezhetjük.



Csanád Dobos **Tamás Hontvári** Ez nagyon jó! Két hajó – a nekünk jobb oldalon lévő a fehér, a tiszta, a világos. A másik, a bal oldalon lévő (fontos, hogy a kép, és nem a néző szempontjából) a sötét, a kormos. Mindkettőnél a szél/szeretet láthatóan jelen van – fehér és fekete formában. Ezek szél/szeretete egy irányba tart, a napút apostolok által húzott hajó árboc csúcsán

lévő Világ Világossága felé. Ez ugyanaz a logika, ami a Szent Koronánk Pantokrátor ikonjában ugyanúgy megjelenik, mint Csontváry Öreg halász festményén – és az, amit már hónapok óta több tanulmányban is próbálok tetten érni a Biblia soraiban, több festmény napút logikájában ugyanúgy, ahogy a Tarot kártya lapjain is.

A JOBB és BAL(gább) oldal jelzése a Szent Korona Pantokrátor ikonján <http://www.naput.hupont.hu/15>

Azaz, a szeretet két fajtája is megjelenik itt. A JOBB, a kép jobb oldalán a jézusi, a mások érdekében ható, valamint a bal oldalon a BALgább, a kizárólagosan(!) csak az önmagunk érdekét szem előtt tartó szeretet. Ez az emberi lét értelme – a polarizáció, a szabad akarat. Nekünk kell választanunk e két járható ösvény közül, de az általunk választott utat viszont már tudatosan kell végigjárni és ez által túljutni a vízöntő-paradox időanomáliáján.

